



# ZAGOSPODAROWANIE ZIELENI WOKÓŁ FORTU VII

RAPORTU Z KONSULTACJI SPOŁECZNYCH  
grudzień 2019

RAPORT Z ELEKTRONICZNEJ PREZENTACJI PROJEKTU  
ZAGOSPODAROWANIA ZIELENI WOKÓŁ FORTU VII

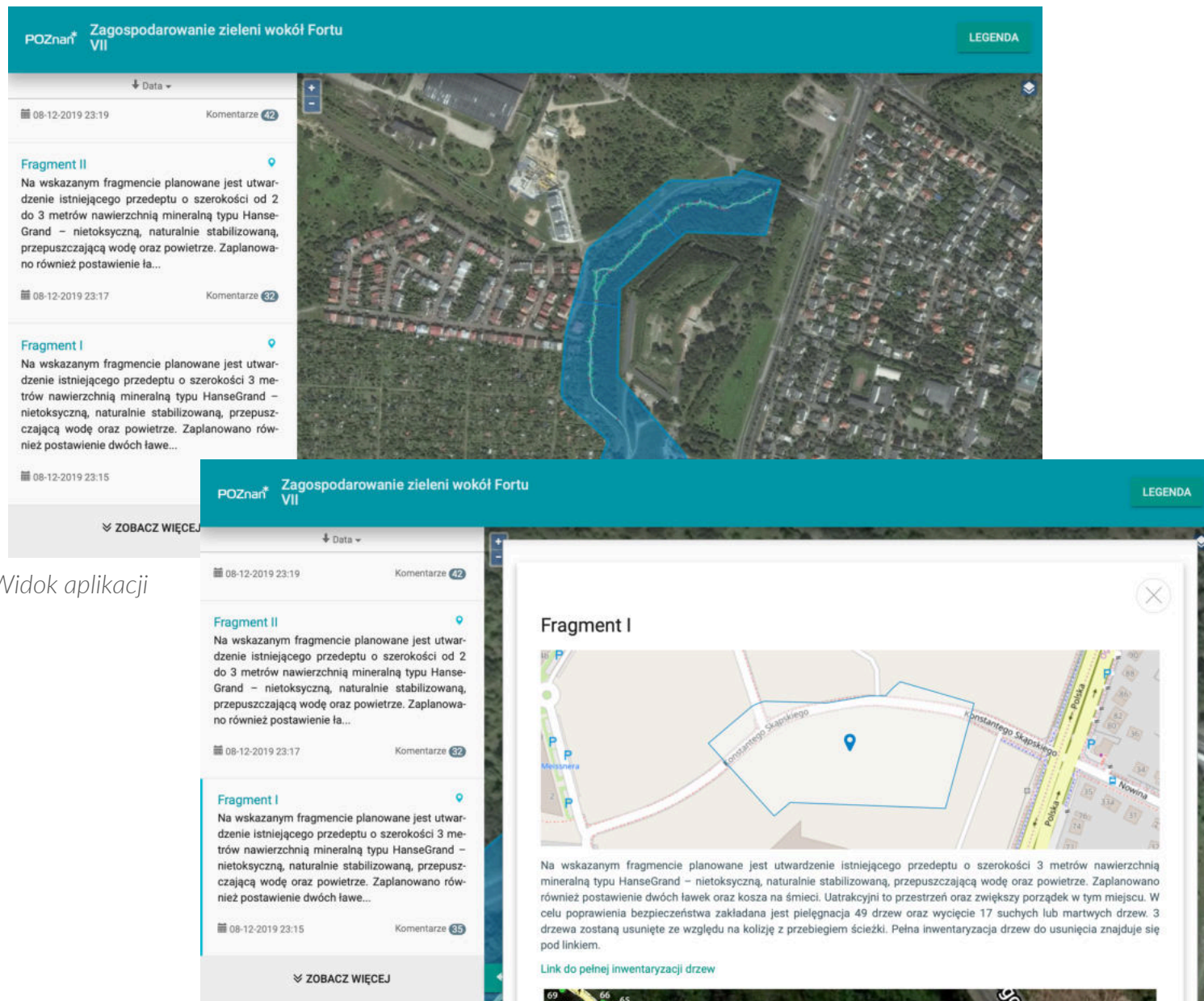
# O KONSULTACJACH

Geodyskusja została wykonana w związku z trwającymi w dniach od 11 do 27 grudnia 2019 roku konsultacjami społecznymi dotyczącymi zagospodarowania terenów zieleni wokół Fortu VII na Woli.

W ramach konsultacji społecznych prowadzona była **geodyskusja**, czyli elektroniczna dyskusja z wykorzystaniem interaktywnej mapy internetowej.

Mieszkańcy mogli zapoznać się z rysunkiem projektu poprzez przesuwanie i przybliżanie go na mapie, a także – poprzez kliknięcie w wybrany obszar - z opisami założeń projektu dla tego terenu.

W trakcie konsultacji, dzięki pomocy Rady Osiedla Wola, wśród mieszkańców osiedla Wola rozdysponowanych zostało 500 ulotek oraz 20 plakatów informujących o geodyskusji.



Widok aplikacji

# O PROJEKCIE

Głównym założeniem projektu jest stworzenie wygodnego i bezpiecznego miejsca dostępnego dla wszystkich mieszkańców, w tym m.in. seniorów, rodziców z dziećmi, rowerzystów oraz osób z niepełnosprawnościami.

W ramach inwestycji planowane jest stworzenie przyjaznego ciągu komunikacyjno-rekreacyjnego poprzez uporządkowanie terenu zieleni, utwardzenie istniejącego przedemptu, poprawę bezpieczeństwa użytkowników oraz stworzenie wygodnego miejsca rekreacji.

Projekt, za który odpowiada Zarząd Zieleni Miejskiej, zakłada stworzenie ścieżki bez obrzeży, o szerokości od 1,5 do 3 m, poprzez utwardzenie istniejących przedemptów nawierzchnią mineralną typu HanseGrand – nietoksyczną, naturalnie stabilizowaną, przepuszczającą wodę oraz powietrze.



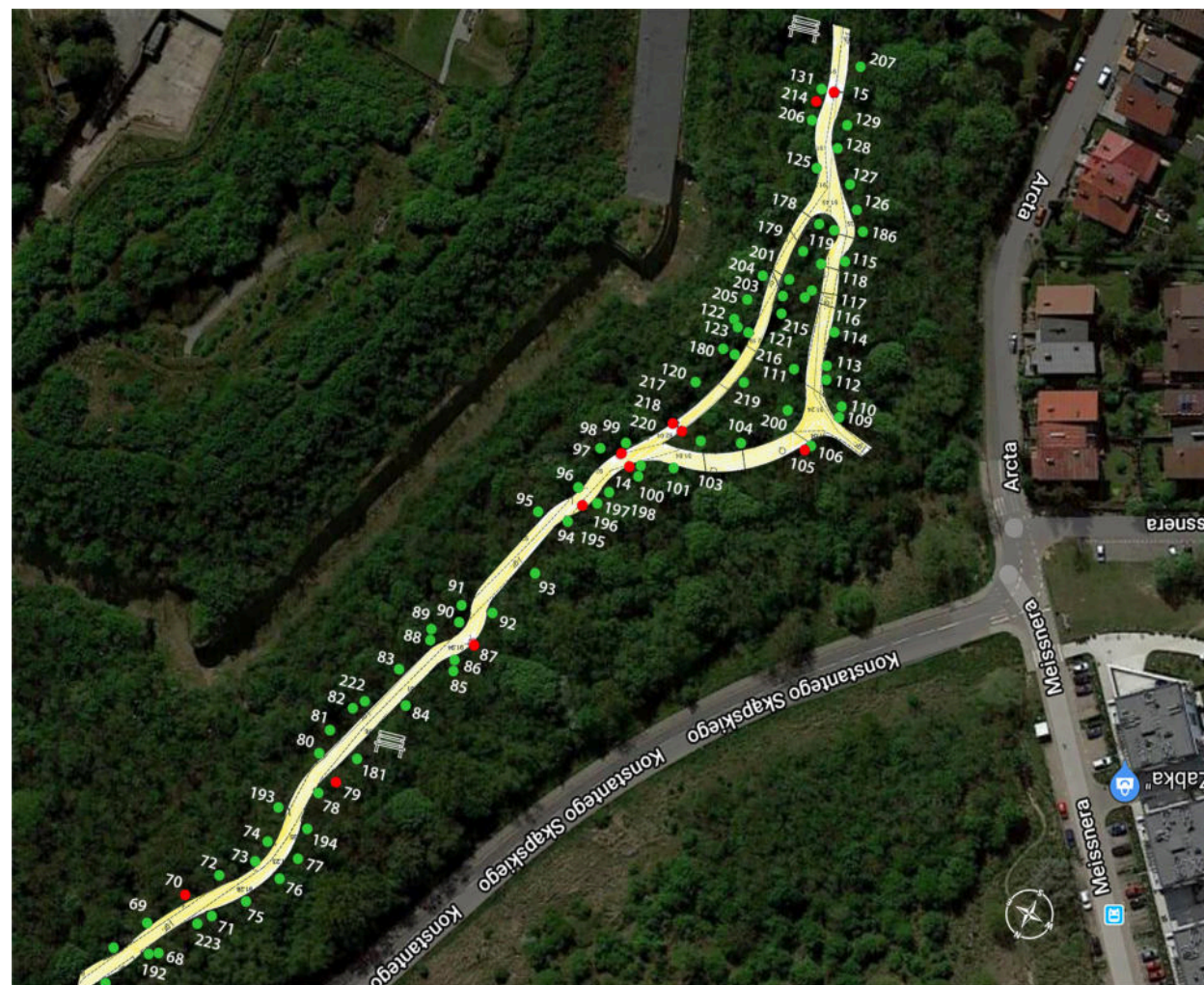
Widok aplikacji

# O PROJEKCIE

Zaproponowana mała architektura w postaci ławek pozwoli na odpoczynek, a kosze na śmieci zapewnią utrzymanie porządku.

Inwentaryzacja terenu wykazała, że wszystkie drzewa wymagają podstawowych zabiegów pielęgnacyjnych, by zapewnić bezpieczeństwo jego użytkownikom. Drzewa do pielęgnacji zaznaczono kolorem zielonym. Ze względu na zły stan zdrowotny niektóre z drzew zostały przeznaczone do usunięcia - zaznaczono je kolorem czerwonym.

Regionalny Dyrektor Ochrony Środowiska wydał postanowienie o nie nakładaniu obowiązku przeprowadzenia oceny oddziaływania na środowisko i wskazał, że inwestycja nie będzie miała na nie negatywnego wpływu. Wielkopolskie Muzeum Niepodległości zaopiniowało projekt pozytywnie, również nie wnosząc do niego uwag.



Widok aplikacji

**UCZESTNICY**

# KTO WZIAŁ UDZIAŁ?

W czasie konsultacji społecznych witrynę geodyskusji odwiedziło **638 osób**, podczas **833 sesji**.

Średni pobyt na stronie geodyskusji wyniósł 3 minuty i 35 sekund.

Większość wejść zarejestrowano w pierwszych dniach konsultacji oraz 18 grudnia, gdy informacja o trwających konsultacjach pojawiła się na portalu epoznan.pl.

Użytkownicy

**638**

Sesje

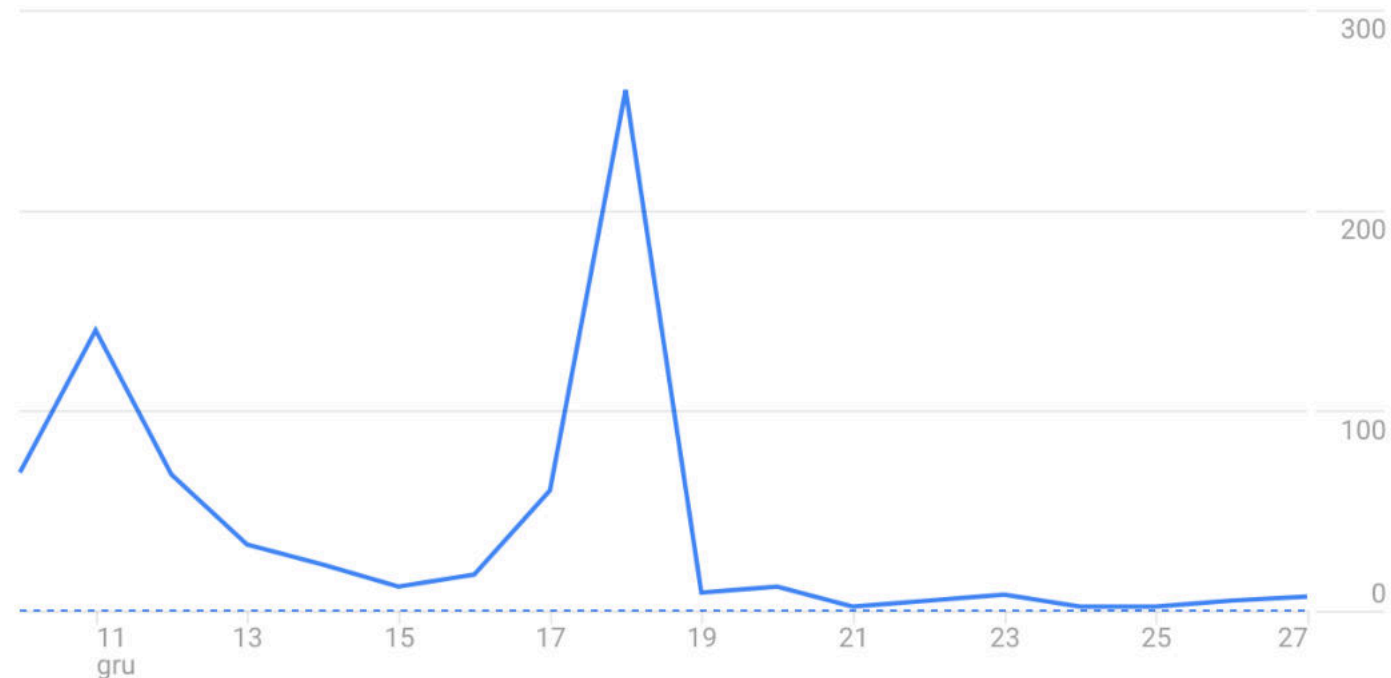
**833**

Współczynnik odrzuceń

**1,56%**

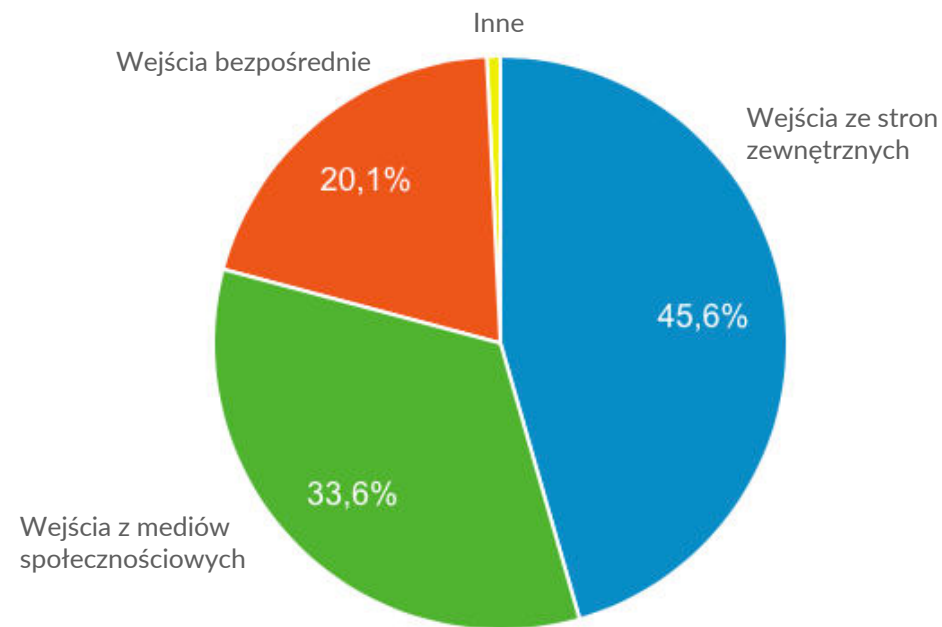
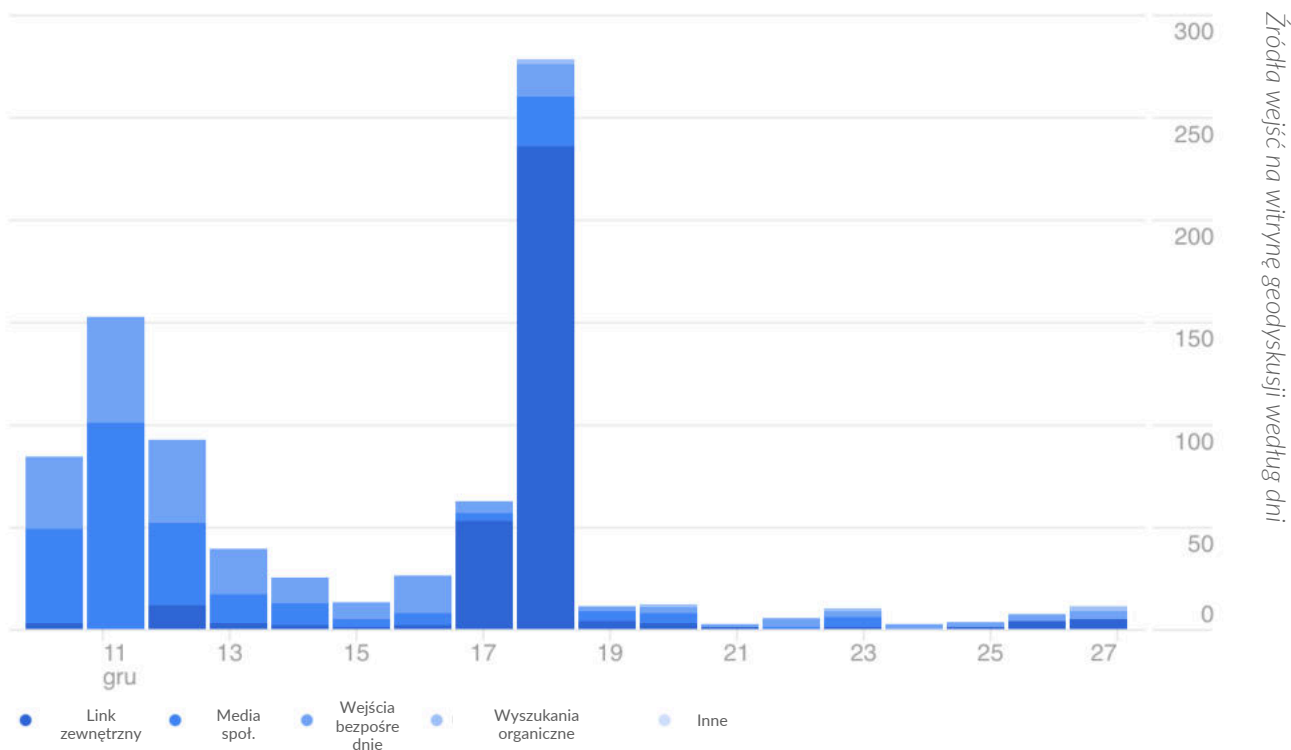
Czas trwania sesji

**3 min 35 s**



# KTO WZIAŁ UDZIAŁ?

Większość mieszkańców dotarła do witryny geodyskusji poprzez link ze stron zewnętrznych (45,6%) oraz mediów społecznościowych (33,5%). Część wejść (20,1%) pochodzi również z bezpośrednio wpisanego do przeglądarki internetowej adresu witryny, co może sugerować wejścia mieszkańców, którzy dowiedzieli się o konsultacjach z ulotek rozesyłanych wśród mieszkańców osiedla Wola. Pozostałe wejścia pochodziły z wyszukiwarek internetowych typu Google.

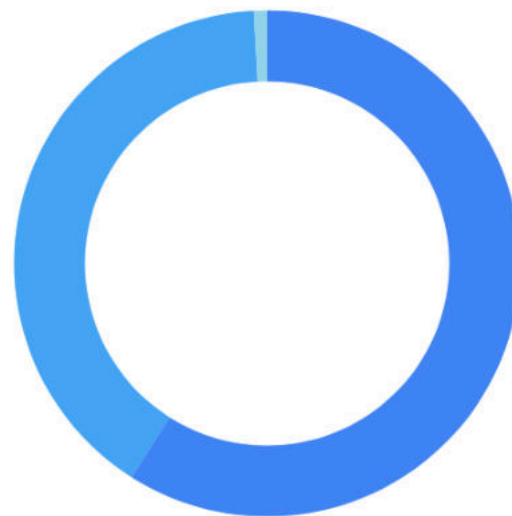


# KTO WZIAŁ UDZIAŁ?

59% użytkowników odwiedziło witrynę geodyskusji, korzystając z komputera, a 41% z urządzeń mobilnych takich jak smartfon czy tablet.

Większość mieszkańców weszło na witrynę geodyskusji w godzinach porannych (6-10 rano) w dni robocze (wtorek-środa).

Sesje według urządzeń



Komputery

59,0%



Telefony komórkowe

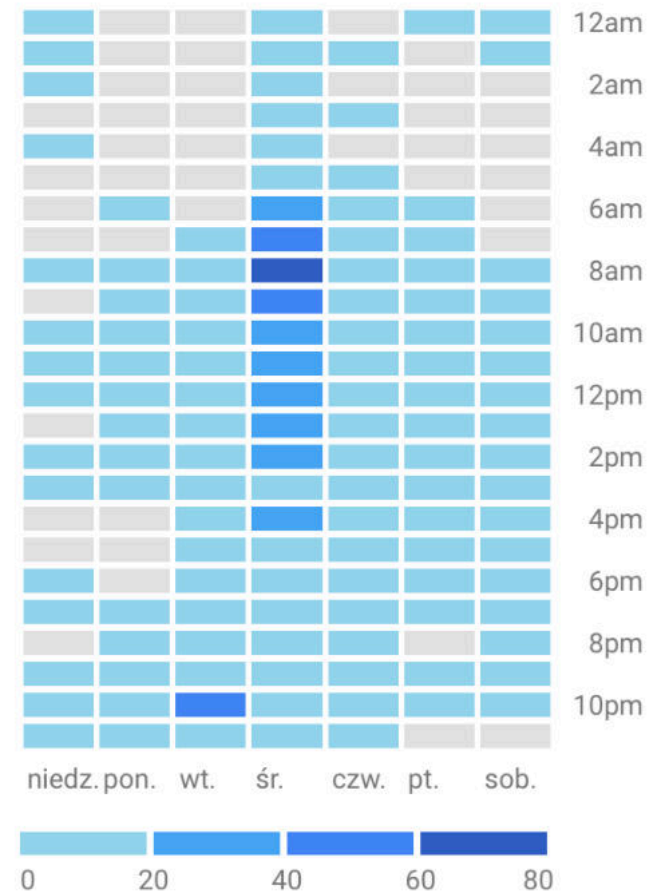
40,2%



Tablety

0,8%

Użytkownicy według pory dnia





**WNIOSKI**

# WNIOSKI

Prezentacja projektu została podzielona na trzy fragmenty. **W sumie wprowadzonych zostało 129 komentarzy** (121 mieszkańców / 8 moderatora).

Fragment 1 – 40 komentarzy

Fragment 2 – 39 komentarze

Fragment 3 – 50 komentarze

---

Oprócz pozostawienia komentarza każdy z mieszkańców mógł w poszczególnych fragmentach zaznaczyć poparcie lub sprzeciw wobec projektu poprzez kliknięcie w „Jestem Za” lub „Jestem Przeciw”. **W sumie oddano 152 głosów za oraz 40 głosów przeciw.**

Fragment 1 – 49 głosów za / 11 przeciw

Fragment 2 – 49 głosów za / 17 przeciw

Fragment 3 – 54 głosów za / 12 przeciw

---

**Każdy z fragmentów mógł również zostać oceniony w 5-gwiazdkowej skali.** Oceny dla poszczególnych fragmentów rozłożyły się w następujący sposób:

Fragment 1 – 4.73

Fragment 2 – 4.84

Fragment 3 – 4.88

# WNIOSKI

## Fragment I

Pośród 40 komentarzy dotyczących fragmentu nr 1 37 pochodziło od mieszkańców, a 3 od moderatora (Zarządu Zieleni Miejskiej). 14 komentarzy wyrażało poparcie projektu bez uwag. Wśród pozostałych głosów pojawiły się dwie wypowiedzi sprzeciwiające się realizacji inwestycji ze względu na niepotrzebną ingerencję w naturalne środowisko. Dodatkowo sformułowano następujące postulaty:

- Inwestycja powinna uwzględniać jak najmniejszą wycinkę drzew, a drzewa chore powinny zostać poddane leczeniu.
- Prздеpty nie powinny być utwardzane, a jeżeli tak, to ich szerokość powinna być nie większa niż 2 metry (pojawiła się m.in. propozycja zastosowania nawierzchni mineralno-żywiczej).
- W projekcie powinno zostać uwzględnione oświetlenie oraz monitoring, które zwiększą bezpieczeństwo na wskazanym obszarze, a także kosze na śmieci dla psich odchodów. Jednocześnie pojawiały się rozbieżne głosy postulujące rezygnację z instalowania koszy w obawie przed nadmiernym zaśmiecaniem terenu, a z drugiej strony umieszczenie większej ilości koszy na śmieci.
- Mieszkańcy wyrazili też wykluczające się postulaty poprowadzenia przez ścieżkę trasy rowerowej, a z drugiej strony wyprowadzenie jej poza dyskutowany teren.
- Podobnie jak w przypadku koszy na śmieci, pojawiły się rozbieżne głosy dotyczące ławek. Z jednej strony mieszkańcy popierają instalację ławek zgodnie z projektem, a z drugiej strony pojawiły się również głosy nie instalowania ławek w ogóle.
- Dodatkowym postulatem było utworzenie tablic edukacyjnych na wskazanym terenie.

# WNIOSKI

## Fragment II

Pośród 39 komentarzy dotyczących fragmentu nr 2 38 pochodziło od mieszkańców, a 1 od moderatora (Zarządu Zieleni Miejskiej). 11 komentarzy wyrażało poparcie projektu bez uwag. Wśród pozostałych głosów pojawiły się dwa głosy bezwzględnie sprzeciwiające się inwestycji. Dodatkowo sformułowano następujące postulaty:

- Inwestycja powinna uwzględniać jak najmniejszą wycinkę drzew.
- Przedesty nie powinny być utwardzane, a jeżeli tak, to ich szerokość powinna być możliwie największa.
- W projekcie powinno zostać uwzględnione oświetlenie oraz monitoring, które zwiększą bezpieczeństwo na wskazanym obszarze, a także kosze na śmieci dla psich odchodów. Jednocześnie pojawiały się rozbieżne głosy postulujące rezygnację z instalowania tych elementów w celu zachowania terenu w możliwie nietkniętym stanie.
- Jeden z mieszkańców wyraził postulat poprowadzenia przez ścieżkę trasy rowerowej.
- Podobnie jak w przypadku koszy na śmieci, pojawiły się rozbieżne głosy dotyczące ławek. Z jednej strony mieszkańcy popierają instalację ławek zgodnie z projektem, a z drugiej strony pojawiły się również głosy nie instalowania ławek w ogóle.
- Dodatkowym postulatem była organizacja kilku wejść/zejść ze ścieżki usytuowanych w różnych miejscach.

# WNIOSKI

## Fragment III

Pośród 50 komentarzy dotyczących fragmentu nr 1 46 pochodziło od mieszkańców, a 4 od moderatora (Zarządu Zieleni Miejskiej). 16 komentarzy wyrażało poparcie projektu bez uwag. Wśród pozostałych głosów pojawiło się 8 głosów sprzeciwiających się konsultowanej inwestycji. Głównym argumentem sprzeciwu była chęć zachowania naturalności terenu i sprzeciw wobec ingerencji w teren, wynikające z potrzeby poszerzenia przedeptu czy wycinki drzew.

Dodatkowo sformułowano następujące postulaty:

- Inwestycja powinna uwzględniać jak najmniejszą wycinkę drzew, a drzewa chore powinny zostać poddane leczeniu. Pojawił się postulat, by w przypadku usunięcia drzew pozostawić pnie długości około 3 - 4 metrów - do naturalnego rozkładu - tak jak topole w Parku Szelańskim. Co więcej, „pnie po drzewach wyciętych należy pozostawić bo to baza żerowa ptaków, zimowisko wielu gatunków owadów.”
- Przedepty nie powinny być utwardzane, a jeżeli tak, to ich szerokość powinna być nie większa niż 2 metry.
- W projekcie powinno zostać uwzględnione oświetlenie oraz monitoring, które zwiększą bezpieczeństwo na wskazanym obszarze, a także kosze na śmieci dla psich odchodów. Jednocześnie pojawiały się rozbieżne głosy postulujące rezygnację z instalowania tych elementów w celu zachowania terenu w możliwie nietkniętym stanie.
- Mieszkańcy wyrazili też wykluczające się postulaty poprowadzenia przez ścieżkę trasy rowerowej, a z drugiej strony wyprowadzenie jej poza dyskutowany teren.
- Podobnie jak w przypadku koszy na śmieci, pojawiły się rozbieżne głosy dotyczące ławek. Z jednej strony mieszkańcy popierają instalację ławek zgodnie z projektem, a z drugiej strony pojawiły się również głosy nie instalowania ławek w ogóle.
- Dodatkowymi postulatami była organizacja kilku wejść/zejść ze ścieżki usytuowanych w różnych miejscach, utworzenie tablic edukacyjnych, propozycja utworzenia na konsultowanym terenie placu do street workoutu czy potrzeba usunięcia garaży znajdujących się nieopodal terenu.

## PODSUMOWANIE

Zarówno z zamieszczonych przez mieszkańców komentarzy, jak i ocen „Jestem Za” lub „Jestem Przeciw” oraz wystawionych gwiazdek, wynika, iż większość mieszkańców, którzy wzięli udział w konsultacjach społecznych chce realizacji inwestycji.

Jednocześnie do projektu zostały zgłoszone powtarzające się uwagi, by inwestycję zrealizować w sposób maksymalnie ograniczający wycinkę drzew oraz szerokość przejazdu.

Mieszkańcy mieli rozbieżne postulaty w kwestii instalacji koszy na śmieci i ławek, uznając z jednej strony, iż zwiększą one zaśmiecanie terenu, a z drugiej, iż pozwolą na utrzymanie porządku.

# INFORMACJE O KONSULTACJACH

## JEDNOSTKA ODPOWIEDZIALNA:

Gabinet Prezydenta  
Urząd Miasta Poznania

## WYKONAWCA:



**HEKSAGON**

Zespół Heksagon: Paweł Głogowski, Adam Rozyrkowski, Cezary Brudka

POZnan\*